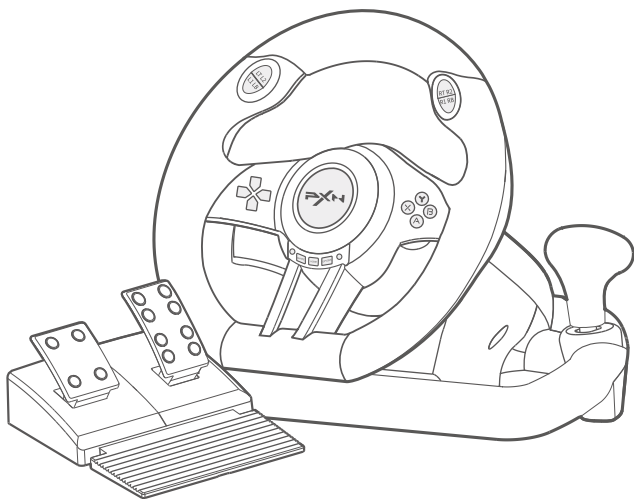


**FXN**

**V3PRO**



# ***GAMING RACING WHEEL***

— 产品说明书/ User Manual —

FOR PC/ PS3/ PS4/ X-ONE/ X-SERIES S&X/ SWITCH



EN

DE

FR

IT

ES

RU

NL

PT

PL

TR

HU

日本語

繁體中文

简体中文

## EN WARNING

- Please read this user manual carefully before operation.
- Avoid strong vibration and dropping from heights.
- Do not disassemble, modify, or repair on your own.
- Prevent water or other liquids from entering the product to avoid damage.
- Avoid storing in damp, high-temperature, or oily environments.
- Use appropriate force when connecting and removing devices.
- Children should use this product under adult supervision.

## DE WARNUNG

- Bitte lesen Sie dieses Handbuch sorgfältig durch, bevor Sie Ihr Spielerlebnis beginnen.
- Vermeiden Sie starke Vibrationen und Stürze aus großer Höhe.
- Zerlegen, modifizieren oder reparieren Sie das Produkt nicht selbst.
- Vermeiden Sie das Eindringen von Wasser oder anderen Flüssigkeiten, um Schäden zu vermeiden.
- Vermeiden Sie die Lagerung in feuchten, heißen oder öligen Umgebungen.
- Wenden Sie beim Anschließen und Entfernen von Geräten angemessene Kraft an.
- Kinder sollten dieses Produkt nur unter Aufsicht von Erwachsenen verwenden.

## FR AVERTISSEMENT

- Veuillez lire attentivement ce manuel avant utilisation.
- Évitez les vibrations fortes et les chutes en hauteur.
- Ne démontez, ne modifiez et ne réparez pas l'appareil vous-même.
- Empêchez l'eau ou d'autres liquides de pénétrer dans le produit.
- Évitez de stocker le produit dans des environnements humides, à haute température ou gras.
- Appliquez une force appropriée lors de la connexion/déconnexion des périphériques.
- Les enfants doivent utiliser ce produit sous surveillance adulte.

## IT AVVERTENZA

- Leggere attentamente il manuale prima dell'uso.
- Evitare vibrazioni forti e cadute da altezze.
- Non smontare, modificare o tentare riparazioni autonomamente.
- Evitare che acqua o altri liquidi penetrino nel prodotto per prevenire danni.
- Evitare di conservare il prodotto in ambienti umidi, ad alta temperatura o oleosi.
- Utilizzare una forza appropriata durante il collegamento e la rimozione dei dispositivi.
- I bambini devono utilizzare il prodotto sotto la supervisione di un adulto.

## ES ADVERTENCIA

- Lea detenidamente este manual de usuario antes de utilizar el producto.
- Evite vibraciones fuertes y caídas desde alturas.
- No desensamble, modifique o repare el producto por su cuenta.
- Evite que agua u otros líquidos entren en el producto para prevenir daños.
- No lo almacene en ambientes húmedos, de alta temperatura o con presencia de grasa.
- Aplique fuerza adecuada al conectar o desconectar dispositivos.
- Los niños deben utilizar este producto bajo supervisión de un adulto.

## RU ПРЕДУПРЕЖДЕНИЕ

- Перед началом эксплуатации внимательно прочтите данное руководство пользователя.
- Избегайте сильной вибрации и падения с высоты.
- Не разбирайте, не модифицируйте и не ремонтируйте самостоятельно.
- Не допускайте попадания воды или других жидкостей в изделие, чтобы избежать повреждений.
- Не храните во влажной, высокотемпературной или задымленной среде.
- Применяйте соответствующие усилия при подключении и отключении устройств.
- Дети должны использовать это изделие под присмотром взрослых.

## NL WAARSCHUWING

- Lees deze gebruikershandleiding zorgvuldig door voor gebruik.
- Vermijd sterke trillingen en vallen van grote hoogtes.
- Demonteer, wijzig of repareer het product niet zelf.
- Voorkom dat er water of andere vloeistoffen in het product komen om schade te voorkomen.
- Vermijd opslag in vochtige, hoge-temperatuur- of vette omgevingen.
- Gebruik de juiste kracht bij het aansluiten en loskoppelen van apparaten.
- Kinderen dienen dit product onder toezicht van een volwassene te gebruiken.

## PT OSTRZEŻENIA

- Leia o manual cuidadosamente antes de usar.
- Evite vibrações fortes e quedas.
- Não desmonte ou repare o produto por conta própria.
- Evite contato com líquidos.
- Armazene em local seco, longe de calor ou óleo.
- Use força adequada ao conectar/desconectar dispositivos.
- Crianças devem usar sob supervisão adulta.

## TR UYARI

- Lütfen işleme geçmeden önce bu kullanım kılavuzunu dikkatlice okuyun.
- Şiddetli titreşim ve yüksekten düşürmeden kaçının.
- Kendi başınıza sökmeyin, değiştirmeyin veya tamir etmeyin.
- Ürünün su veya diğer sıvılarla temas etmesini önleyin, aksi takdirde hasar oluşabilir.
- Nemli, yüksek sıcaklıklı veya yağlı ortamlarda saklamaktan kaçının.
- Cihazları bağlarken ve çıkarırken uygun kuvvet kullanın.
- Çocuklar bu ürünü yetişkin gözetiminde kullanmalıdır.

## 繁體中文 警告

- 操作前請仔細閱讀說明書。
- 避免強烈振動及重力跌落。
- 請勿自行分拆、改裝及修理。
- 避免水或其他液體進入產品內部，以免造成損壞。
- 避免存放於潮濕、高溫、油煙等場所。
- 連接和移除設備時，注意用力適當。
- 兒童需在成年人的監護下使用本產品。

## 简体中文 警告

- 操作前请仔细阅读说明书。
- 避免强烈振动及重力跌落。
- 请勿自行分拆、改装及修理。
- 避免水或其它液体进入产品内部，以免造成损坏。
- 避免存放于潮湿、高温、油烟等场所。
- 连接和移除设备时，注意用力适当。
- 儿童需在成年人的监护下使用本产品。

## PL OSTRZEŻENIE

- Przed rozpoczęciem użytkowania należy uważnie przeczytać instrukcję obsługi.
- Unikać silnych wibracji i upadków z wysokości.
- Nie demontować, modyfikować ani naprawiać samodzielnie.
- Zapobiegać przedostawaniu się wody lub innych płynów do produktu, aby uniknąć uszkodzenia.
- Unikać przechowywania w wilgotnych, wysokotemperaturowych lub oleistych środowiskach.
- Podczas podłączania i odłączania urządzeń należy używać odpowiedniej siły.
- Dzieci powinny korzystać z tego produktu pod nadzorem osoby dorosłej.

## HU FIGYELMEZTETÉS

- A működtetés előtt kérjük, olvassa el figyelmesen ezt a felhasználói kézikönyvet.
- Kerülje az erős rázkódást és magasból való leejtést.
- Ne szerelje szét, módosítsa vagy javítsa saját maga.
- Megakadályoznia, hogy víz vagy más folyadék kerüljön a termékbe, hogy elkerülje a károsodást.
- Kerülje a nedves, magas hőmérsékletű vagy olajos környezetekben történő tárolást.
- Használjon megfelelő erőt az eszközök csatlakoztatásakor és eltávolításakor.
- A gyermekek felnett felügyelete mellett használják ezt a terméket.

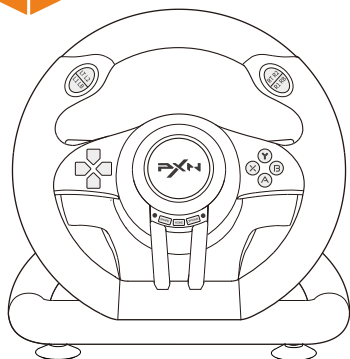
## 日本語 警告

- 本製品を操作する前に、本ユーザーマニュアルをよくお読みください。
- 強い振動や高所からの落下を避けてください。
- 自分で分解、改造、修理をしないでください。
- 製品の損傷を防ぐため、水やその他の液体が入らないようにしてください。
- 湿気が多い場所、高温の場所、または油分の多い環境での保管を避けてください。
- デバイスの接続や取り外しの際は、適切な力で行ってください。
- 子供が使用する場合は、必ず大人の監督のもとで使用してください。

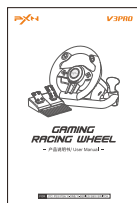
   : PXNgame

 **YouTube** : PXN Official

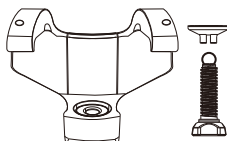
 **Discord** : PXN



x1



x1



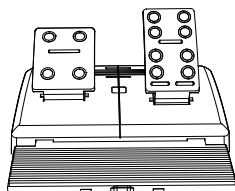
x1



x1

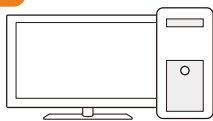


x1



x1

**FOR**



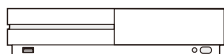
**PC**  
(Windows 7/ 8/ 10/ 11)



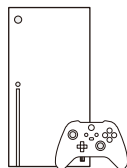
**SWITCH**



**PS3**



**X-ONE**



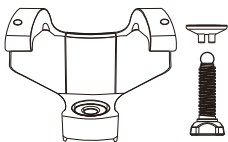
**X-SERIES S&X**



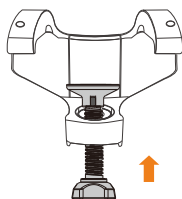
**PS4**



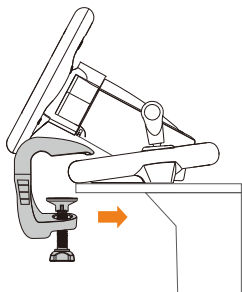
1



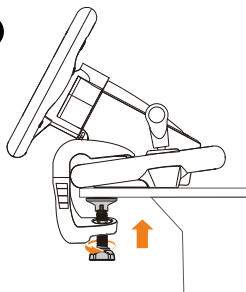
2



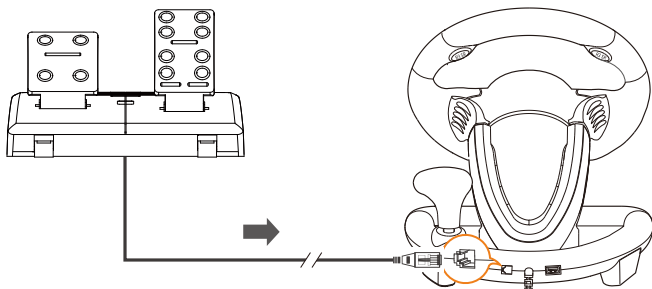
3



4

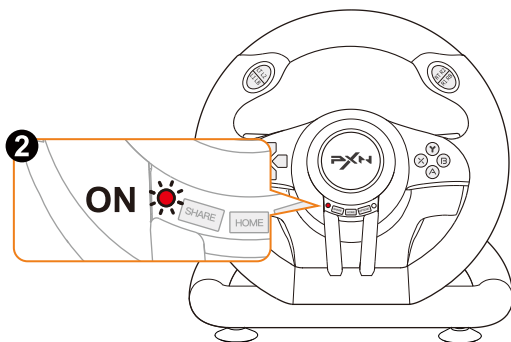
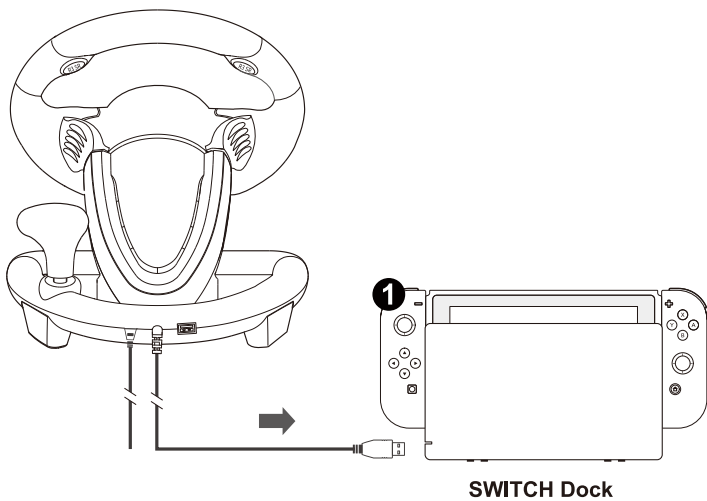


5

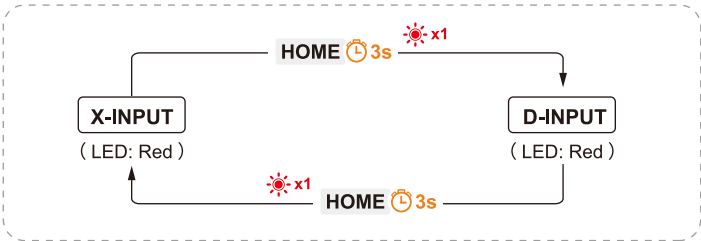
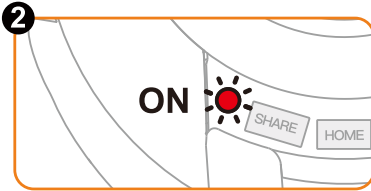
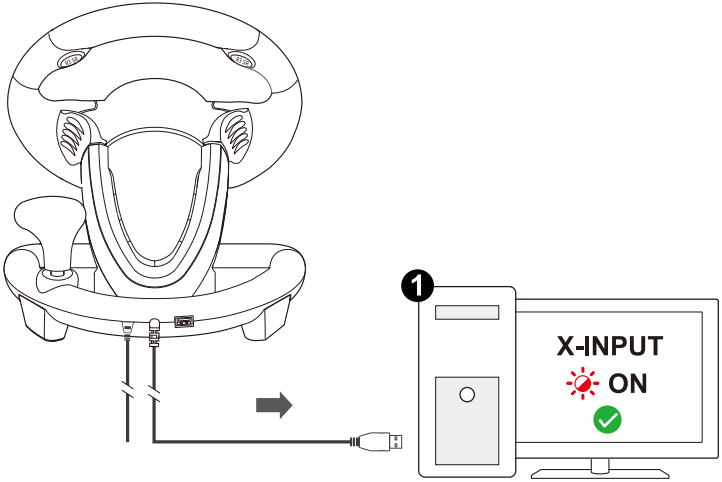


## USE ON SWITCH

---



# USE ON PC





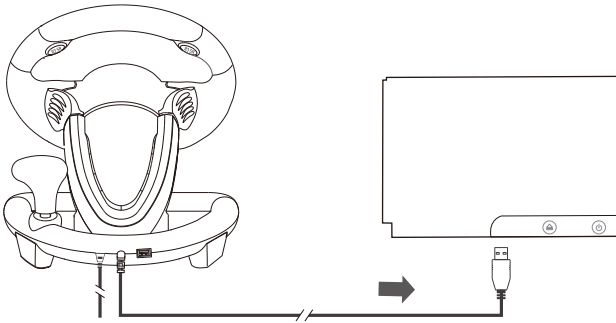
# USE ON PC

- EN** \* PC Detection:  
Open the game controller interface on the computer to perform a functional testing.  
• For Windows 7/8/10: Open Control Panel → Game Controllers, then click on Properties Test.  
• For Windows 11: Open Control Panel → Devices and Printers → Right-click on the Game controller icon → Game Controller Settings, and click on Properties Test.
- DE** \* PC-Erkennung:  
Öffnen Sie die Gamecontroller-Oberfläche auf dem Computer, um einen Funktionstest durchzuführen.  
• Für Windows 7/8/10: Öffnen Sie die Systemsteuerung → Gamecontroller, und klicken Sie dann auf Eigenschaften Test.  
• Für Windows 11: Öffnen Sie die Systemsteuerung → Geräte und Drucker → Klicken Sie mit der rechten Maustaste auf das Gamecontroller-Symbol → Gamecontroller Einstellungen, und klicken Sie auf Eigenschaften Test.
- FR** \* Détection PC:  
Ouvrez l'interface du contrôleur de jeu sur l'ordinateur pour effectuer un test fonctionnel.  
• Pour Windows 7/8/10: Ouvrez le Panneau de configuration → Contrôleurs de jeu, puis cliquez sur Test des propriétés.  
• Pour Windows 11: Ouvrez le Panneau de configuration → Périphériques et imprimantes → Cliquez avec le bouton droit sur l'icône du contrôleur de jeu → Paramètres du contrôleur de jeu, puis cliquez sur Test des propriétés.
- IT** \* Rilevamento PC:  
Apri l'interfaccia del controller di gioco sul computer per eseguire un test funzionale.  
• Per Windows 7/8/10: Apri Pannello di controllo → Controller di gioco, quindi clicca su Test delle proprietà.  
• Per Windows 11: Apri Pannello di controllo → Dispositivi e stampanti → Fai clic destro sull'icona del controller di gioco → Impostazioni del controller di gioco, e clicca su Test delle proprietà.
- ES** \* Detección de plataforma PC:  
Abre la interfaz del controlador de juego en la computadora para realizar una prueba funcional.  
• Para Windows 7/8/10: Abre el Panel de control → Controladores de juego, luego haz clic en Prueba de propiedades.  
• Para Windows 11: Abre el Panel de control → Dispositivos e impresoras → Haz clic derecho en el ícono del controlador de juego → Configuración del controlador de juego, y haz clic en Prueba de propiedades.
- RU** \* Обнаружение ПК:  
Откройте интерфейс игрового контроллера на компьютере для проведения функционального тестирования.  
• Для Windows 7/8/10: Откройте Панель управления → Игровые контроллеры, затем нажмите на свойства теста.  
• Для Windows 11: Откройте Панель управления → Устройства и принтеры → Щелкните правой кнопкой мыши на значке игрового контроллера → Настройки игрового контроллера и нажмите на свойства теста.
- NL** \* PC-detectie:  
Open de gamecontroller-interface op de computer om een functionele test uit te voeren.  
• Voor Windows 7/8/10: Open Configuratiescherm → Gamecontrollers, klik vervolgens op Eigenschappen Test.  
• Voor Windows 11: Open Configuratiescherm → Apparaten en printers → Klik met de rechtermuisknop op het gamecontroller-icoon → Instellingen gamecontroller, en klik op Eigenschappen Test.
- PT** \* Detecção do PC:  
Abra a interface do controlador de jogo no computador para realizar um teste funcional.  
• Para Windows 7/8/10: Abra o Painel de controle → Controladores de jogo, em seguida, clique em Teste de propriedades.  
• Para Windows 11: Abra o Painel de controle → Dispositivos e impressoras → Clique com o botão direito no ícone do controlador de jogo → Configurações do controlador de jogo e clique em Teste de propriedades.
- PL** \* Wykrywanie PC:  
Otwórz interfejs kontrolera gier na komputerze, aby przeprowadzić test funkcjonalny.  
• Dla Windows 7/8/10: Otwórz Panel sterowania → Kontrolery gier, a następnie kliknij właściwości testu.  
• Dla Windows 11: Otwórz Panel sterowania → Urządzenia i drukarki → Kliknij prawym przyciskiem myszy na ikonie kontrolera gier → Ustawienia kontrolera gier, a następnie kliknij właściwości testu.
- TR** \* Bilgisayar Algılama:  
Bilgisayaradaki oyun kumandası arayüzünü açarak işlevsel bir test gerçekleştirin.  
• Windows 7/8/10 için: Kontrol Paneli → Oyun Kumandaları'ni açın, ardından Özellikler Test'e tıklayın.  
• Windows 11 için: Kontrol Paneli → Cihazlar ve Yazıcılar → Oyun kumandası simgesine sağ tıklayın → Oyun Kumandası Ayarları, ardından Özellikler Test'e tıklayın.
- HU** \* Számítógép Érzékelés:  
Nyissa meg a számítógépen található játékevezérlő felületet az funkcióteszt elvégzéséhez.  
• Windows 7/8/10 esetén: Nyissa meg a Vezérlőpultot → Játékevezérlők, majd kattintson az Tulajdonságok Teszt gombra.  
• Windows 11 esetén: Nyissa meg a Vezérlőpultot → Eszközök és nyomtatók → Kattintson jobb gombbal a játékevezérlő ikonra → Játékevezérlő Beállítások, majd kattintson az Tulajdonságok Teszt gombra.
- 日本語** \* PC検出 (ピーシーけんしゅつ):  
コンピュータのゲームコントローラー画面を開き、機能テストを実行します。  
• Windows 7/8/10の場合: コントロールパネル → ゲームコントローラーを開き、「プロパティテスト」をクリックします。  
• Windows 11の場合: コントロールパネル → デバイスとプリンター → ゲームコントローラーのアイコンを右クリック → ゲームコントローラーの設定を開き、「プロパティテスト」をクリックします。
- 繁體中文** \* PC平台檢測:  
開啟電腦的遊戲控制器功能,即可進行功能自檢:  
• Windows 7/8/10系統: 開啟控制台 → 遊戲控制器, 點選屬性測試。  
• Windows 11系統: 開啟控制台 → 裝置和印表機 → 滑鼠右鍵點選遊戲手柄圖示 → 遊戲控制器設定, 點選屬性測試。
- 简体中文** \* PC平台检测:  
打开电脑游戏控制器, 可以进行功能自檢:  
• Win 7/8/10系統: 打开控制面板 → 游戏控制器, 点击属性测试。  
• Win 11系統: 打开控制面板 → 设备和打印机 → 鼠标右键点击游戏手柄图标 → 游戏控制器设置, 点击属性测试。



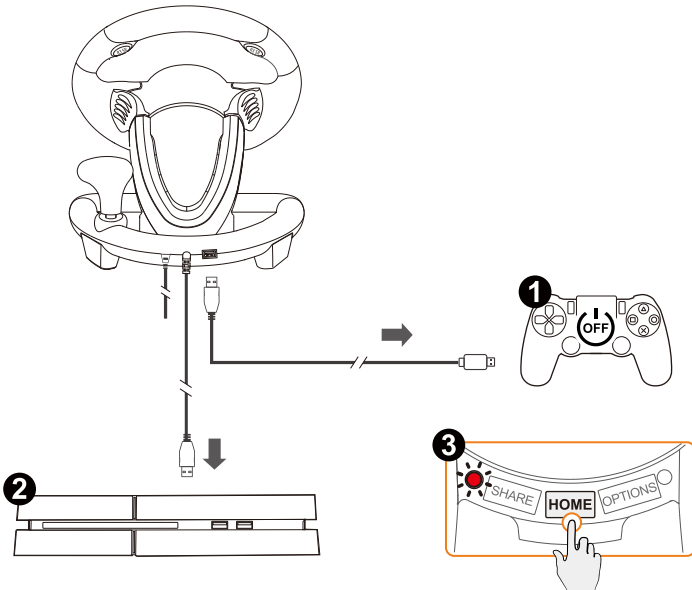
## USE ON PS3

---



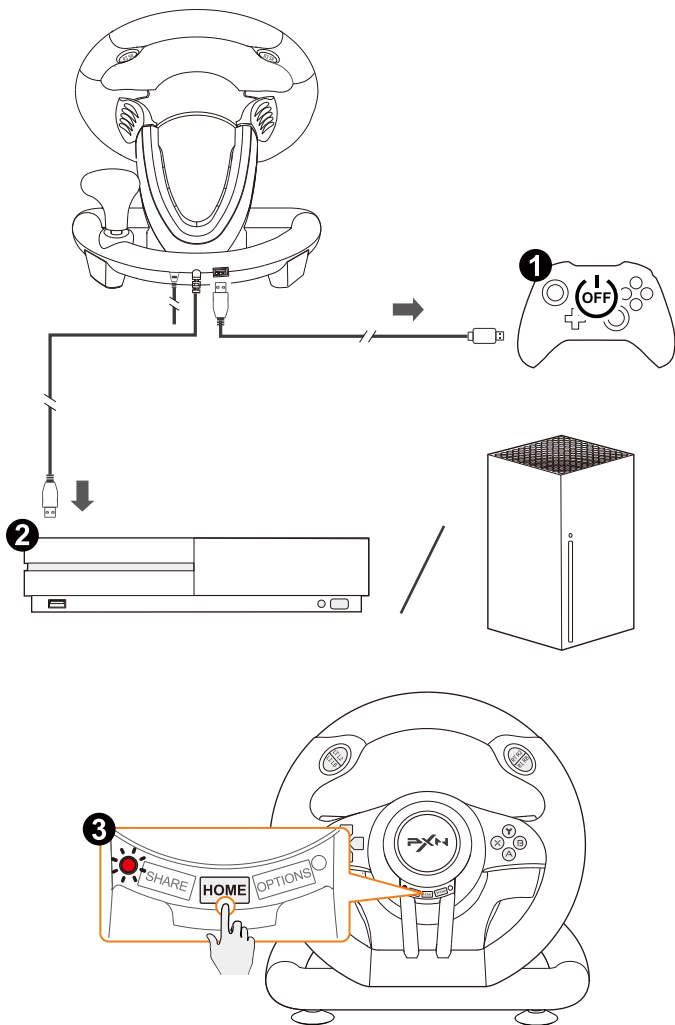
## USE ON PS4

---





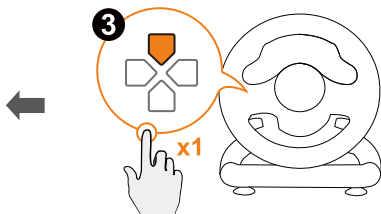
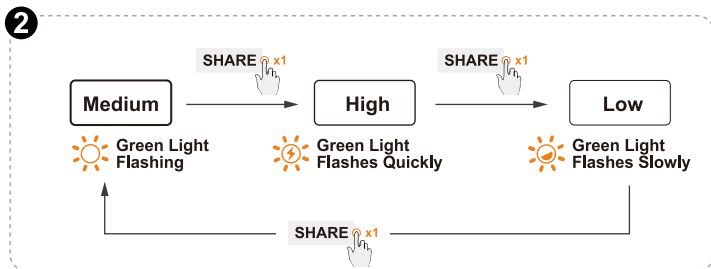
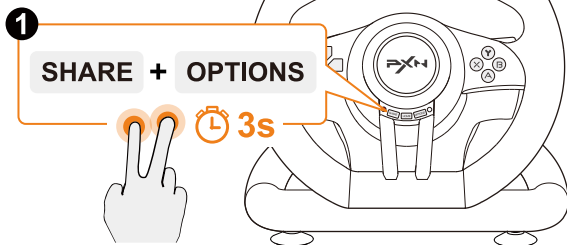
## USE ON X-ONE/ X-SERIES S&X





## 3 LEVELS OF SENSITIVITY ADJUSTMENTS

方向盘灵敏度三段切换





## PROGRAMMING SETTINGS

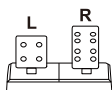
按键编程功能

Programming Available Buttons/ 可被复制功能按键：

A / B / X / Y / L1/LB / LT/L2 / R1/RB / RT/R2



Programming Buttons/ 编程按键：

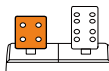


L3

R3

e.g.

A



Green Light ON

SHARE + OPTIONS

3s



Green Light Flash



x1

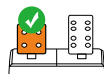


OFF



A

x1



Green Light ON

SHARE + OPTIONS

3s



Green Light Flash



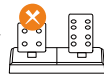
x1



OFF



x1

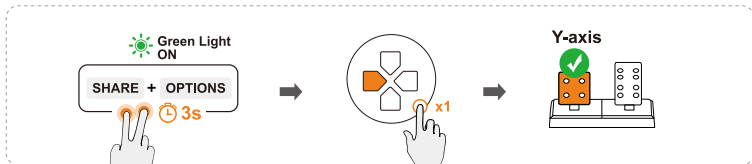


\*Note: Replug and reconnect steering wheel, all settings will be cleared automatically.



# HOW TO SET PEDALS AS Y AXIS?

## 如何将脚踏板设为Y轴方法?



- EN** How to set pedals as Y axis?  
Step 1 Press SHARE + OPTIONS simultaneously for 3 seconds, green programming indicator remains ON.  
Step 2 Press left button of D-pad, setting is successful when green indicator is OFF.
- DE** Wie werden Pedale als X-Achse eingerichtet?  
Schritt 1 Drücken Sie SHARE + OPTIONS 3 Sekunden lang, dann leuchtet die Programmanzeige grün auf.  
Schritt 2 Drücken Sie die linke Taste des D-Pads. Die Einstellung ist erfolgreich, wenn die grüne Anzeige AUS ist.
- FR** Définition de la pédale comme axe Y  
Étape 1 Appuyez simultanément sur les touches SHARE + OPTIONS pendant 3 secondes jusqu'à ce que le voyant de programmation devienne vert.  
Étape 2 Appuyez sur la touche gauche de la croix directionnelle, le voyant de programmation s'éteint, la configuration est réussie.
- IT** Impostazione del pedale come asse Y  
Passaggio 1 Premere contemporaneamente i tasti SHARE + OPTIONS per 3 secondi fino a quando il LED di programmazione diventa verde.  
Passaggio 2 Premere il tasto sinistro della croce direzionale, il LED di programmazione si spegne, l'impostazione è completata.
- ES** Configuración del pedal como eje Y  
Paso 1 Presione simultáneamente los botones SHARE + OPTIONS durante 3 segundos hasta que el indicador de programación se vuelva verde.  
Paso 2 Presione la tecla izquierda de la cruzeta, el indicador de programación se apagará, la configuración se ha realizado con éxito.
- RU** Установка педали как оси Y  
Шаг 1 Одновременно нажмите кнопки SHARE + OPTIONS в течение 3 секунд, пока индикатор программирования не станет зеленым.  
Шаг 2 Нажмите левую кнопку на крестовине, индикатор программирования погаснет, настройка выполнена успешно.
- NL** Instellen van het pedaal als de Y-ax  
Stap 1 Druk tegelijkertijd op de knoppen SHARE + OPTIONS gedurende 3 seconden totdat de programmeerindicator groen wordt.  
Stap 2 Druk op de linker knop van het richtingstoets, de programmeerindicator gaat uit, de instelling is gelukt.
- PT** Definir o pedal como eixo Y  
Passo 1 Pressione simultaneamente os botões SHARE + OPTIONS por 3 segundos até que o indicador de programação fique verde.  
Passo 2 Pressione o botão esquerdo da cruz direcional, o indicador de programação se apaga, a configuração está completa.
- PL** Ustawienie pedalu jako osi Y  
Krok 1 Naciśnij jednocześnie klawisze SHARE + OPTIONS przez 3 sekundy, aż wskaźnik programowania stanie się zielony.  
Krok 2 Naciśnij lewy klawisz krzyżaka, wskaźnik programowania zgaśnie, ustawienie zostało pomyślnie wykonane.
- TR** Pedalları Y eksenı olarak nasıl ayarlayınız?  
Adım 1 SHARE + OPTIONS tuşlarını aynı anda 3 saniye boyunca basın, yeşil programlama işareti açık kalır.  
Adım 2 D-pad'in sol tuşunu basın, yeşil işaret söndüğünde ayar başlanırdır.
- HU** Hogyan állítsuk be a pedálokat Y-tengelyként?  
Lépés 1 Nyomja meg egyszerre a SHARE + OPTIONS gombokat 3 másodpercig, a zöld programozási jelző világos marad.  
Lépés 2 Nyomja meg a D-pad bal gombját, az ayar sikeres, ha a zöld jelző elalv.
- 日本語** ペダルをY軸として設定する方法  
ステップ 1 SHARE ボタンと OPTIONS ボタンを同時に 3 秒間押し続け、緑色のプログラミングインジケータが点灯したままになります。  
ステップ 2 十字キー (D-pad) の左ボタンを押し、緑色のインジケータが消灯すると設定完了です。
- 繁體中文** 如何将脚踏板如何設定為Y軸?  
步驟 1 同時按下 SHARE + OPTIONS 鍵, 按住 3 秒後, 程式設計指示燈綠燈長亮。  
步驟 2 按十字鍵的左鍵, 指示燈綠燈熄滅, 即表示設定成功。
- 简体中文** 如何将脚踏板设为Y轴方法?  
步骤 1 同时按 SHARE + OPTIONS 键, 按住 3 秒后编程指示灯绿灯长亮。  
步骤 2 按十字键的左键, 指示灯绿灯熄灭, 设置成功。

## EN Product Specifications

Model: PXN-V3PRO	
Connection Method: Wired Connection	Working Current: <10mA (Normal), <170mA (Vibration)
Package Dimensions: About 350 * 300 * 285 mm	Working Power: DC 5V
Product Dimensions: About 260 * 320 * 245 mm	Operating Temperature: 10-40°C
Product Weight: About 1500 g	Operating Humidity: 20 ~ 80%

## DE Produktspezifikationen

Modell: PXN-V3PRO	
Verbindungsmethode: Kabelverbindung	Arbeitsstrom: <10mA (Normalbetrieb), <170mA (Vibration)
Verpackungsmaße: Ca. 350 * 300 * 285 mm	Arbeitsspannung: DC 5V
Produktmaße: Ca. 260 * 320 * 245 mm	Betriebstemperatur: 10-40°C
Produktgewicht: Ca. 1500 g	Betriebsfeuchtigkeit: 20 ~ 80%

## FR Spécifications du Produit

Modèle: PXN-V3PRO	
Méthode de connexion: Connexion filaire	Courant de fonctionnement: <10mA (Mode normal), <170mA (Vibration)
Dimensions du colis: Environ 350 * 300 * 285 mm	Alimentation de fonctionnement: DC 5V
Dimensions du produit: Environ 260 * 320 * 245 mm	Température d'utilisation: 10°C à 40°C
Poids du produit: Environ 1500 g	Humidité d'utilisation: 20% à 80%

## IT Specifiche Tecniche

Modello: PXN-V3PRO	
Metodo di connessione: Connessione cablata	Corrente di lavoro: <10mA (Modalità normale), <170mA (Vibrazione)
Dimensioni della confezione: Circa 350 * 300 * 285 mm	Alimentazione di funzionamento: DC 5V
Dimensioni della prodotto: Circa 260 * 320 * 245 mm	Temperatura di funzionamento: 10-40°C
Peso del prodotto: Circa 1500 g	Umidità di funzionamento: 20 ~ 80%

## ES Especificaciones

Modelo: PXN-V3PRO	
Método de conexión: Conexión por cable	Corriente de trabajo: <10mA (Modo normal), <170mA (Vibración)
Dimensiones del paquete: Aprox. 350 * 300 * 285 mm	Alimentación de trabajo: DC 5V
Dimensiones del producto: Aprox. 260 * 320 * 245 mm	Temperatura de funcionamiento: 10-40°C
Peso del producto: Aprox. 1500 g	Humedad de funcionamiento: 20 ~ 80%

## RU Технические характеристики продукта

Модель: PXN-V3PRO	
Метод подключения: Проводное подключение	Рабочий ток: <10mA (нормальный режим), <170mA (вибрация)
Размеры упаковки: Около 350 * 300 * 285 мм	Рабочее напряжение: DC 5V
Размеры продукта: Около 260 * 320 * 245 мм	Допустимая температура: 10-40°C
Вес продукта: Около 1500 г	Допустимая влажность: 20 ~ 80%

## NL Productspecificaties

Model: PXN-V3PRO	
Verbindingsmethode: Bekabelde verbinding	Werkstroom: <10mA (Normale modus), <170mA (Trilling)
Verpakkingsafmetingen: Ongeveer 350 * 300 * 285 mm	Werkspanning: DC 5V
Productafmetingen: Ongeveer 260 * 320 * 245 mm	Werktemperatuur: 10-40°C
Productgewicht: Ongeveer 1500 g	Werkvochtigheid: 20~80%

## PT Especificações Técnicas

Modelo: PXN-V3PRO	
Conexão: Conexão com fio	Corrente de trabalho: <10mA (Modo normal), <170mA (Vibração)
Dimensões da Embalagem: Aprox. 350 * 300 * 285 mm	Alimentação de trabalho: DC 5V
Dimensões do Produto: Aprox. 260 * 320 * 245 mm	Temperatura de Operação: 10-40°C
Peso do Produto: Aprox. 1500 g	Umidade de Operação: 20~80%

## PL Specyfikacje Produktu

Model: PXN-V3PRO	
Metoda połączenia: Połączenie przewodowe	Prąd roboczy: <10mA (Tryb normalny), <170mA (Wibracja)
Wymiary opakowania: Około 350 * 300 * 285 mm	Napięcie robocze: DC 5V
Wymiary produktu: Około 260 * 320 * 245 mm	Temperatura pracy: 10-40°C
Waga produktu: Około 1500 g	Wilgotność robocza: 20~80%

## TR Ürün Özellikleri

Model: PXN-V3PRO	
Bağlantı Yöntemi: Kablo Bağlantı	Çalışma Akımı: <10mA (Normal mod), <170mA (Titreme)
Paket Boyutları: Yaklaşık 350 * 300 * 285 mm	Çalışma Voltajı: DC 5V
Ürün Boyutları: Yaklaşık 260 * 320 * 245 mm	Çalışma Sıcaklığı: 10-40°C
Ürün Ağırlığı: Yaklaşık 1500 g	Çalışma Nem Oranı: %20 ~ %80

## HU Termék specifikációk

Modell: PXN-V3PRO	
Kapcsolási mód: Kábeles kapcsolat	Működési áram: <10mA (Normál mód), <170mA (Rezgés)
Csomag méretei: Kb. 350 * 300 * 285 mm	Működési feszültség: DC 5V
Termék méretei: Kb. 260 * 320 * 245 mm	Működési hőmérséklet: 10-40°C
Termék súlya: Kb. 1500 g	Működési páratartalom: 20~80%

## 日本語 製品仕様

モデル: PXN-V3PRO	
接続方法: 有線接続	動作電流: <10mA (通常時), <170mA (振動時)
パッケージサイズ: 約 350 * 300 * 285 mm	動作電源: DC 5V
製品サイズ: 約 260 * 320 * 245 mm	動作温度: 10-40°C
製品重量: 約 1500 g	動作湿度: 20~80%

**繁體中文** | **產品規格**

產品型號: PXN-V3PRO	
連接方式: 有線連接	工作電流: <10mA (常態下), <170mA (振動狀態)
包裝尺寸: 約 350 * 300 * 285 mm	工作電源: DC 5V
本體尺寸: 約 260 * 320 * 245 mm	使用溫度: 10-40°C
本體重量: 約 1500 克	使用濕度: 20~80%

**簡體中文** | **产品规格**

产品型号: PXN-V3PRO	
连接方式: 有线连接	工作电流: <10mA (常态下), <170mA (振动状态)
包装尺寸: 约 350 * 300 * 285 mm	工作电源: DC 5V
本体尺寸: 约 260 * 320 * 245 mm	使用温度: 10-40°C
本体重量: 约 1500 克	使用湿度: 20~80%

深圳市莱仕达电子科技有限公司

型号: PXN-V3PRO 产品名称: 游戏方向盘 客服热线: 400 600 3586 客服邮箱: lsd@e-pxn.com  
客服QQ: 4006003586 官网: www.e-pxn.com.cn 地址: 深圳市宝安区西乡中熙ECO国际大厦1701-1706

Brand: PXN Model: PXN-V3PRO Product Name: Gaming Racing Wheel  
Manufacturer: Shenzhen PXN Electronics Technology Co., Ltd Country of Origin: China  
Web: www.e-pxn.com Support email: support@e-pxn.com  
Manufacturer address: 1701-1706(01), Building 8, Zhongxi Xiangbinshan Garden,  
Fenghuanggang Community, Xixiang Street, Baoan District, Shenzhen, China



EUREP GmbH  
Unterlettenweg 1a  
85051 Ingolstadt Germany  
+49 841 8869 7744  
eurep@eurep-gmbh.com



UK001732867424878mGiM

We simply act as UK representative for cross-border sellers, and are not manufacturers/importers/distributors for the product, nor involved in the manufacture/import/sale of the product. Therefore, we are not responsible for any after-sales services related to the product. In case of any product quality or infringement issues, the manufacturer/importer/seller shall be solely held responsible.

EVATOST CONSULTING LTD  
Office 101 32 Threadneedle Street,  
London, United Kingdom, EC2R 8AY  
contact@evatost.com

"PXN" is a registered trademark of ShenZhen PXN Electronics Technology Co., Ltd

PS4 / PS3 is a registered trademark of Sony Computer Entertainment Inc.

Xbox is a registered trademark of Microsoft Corporation.

SWITCH is a registered trademark of Nintendo Co., Ltd.

All trademarks are the property of their respective owner. Technical specifications are subject to change. Information contained herein is subject to change without prior notice.

ShenZhen PXN Electronics Technology Co., Ltd. shall not be made liable for any errors that may appear. Please keep this information for later reference.

### FCC Compliance Statement:

This device complies with Part 15 of the FCC Rules. Operation is subject to the following two conditions:

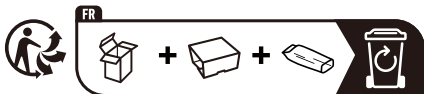
1. This device may not cause harmful interference, and
2. This device must accept any interference received, including interference that may cause undesired operation.

Note: This equipment has been tested and found to comply with the limits for a Class B digital device, pursuant to Part 15 of the FCC Rules. These limits are designed to provide reasonable protection against harmful interference in a residential installation.

This equipment generates, uses and can radiate radio frequency energy and, if not installed and used in accordance with the instructions, may cause harmful interference to radio communications.



Points de collecte sur [www.quefairedemesdechets.fr](http://www.quefairedemesdechets.fr)  
Privilégiez la réparation ou le don de votre appareil !



MADE IN CHINA